



## YTCZG 系列直流高压发生器

# 用户操作手册

## 尊敬的顾客

感谢您购买本公司 YTCZG 系列直流高压发生器。在您初次使用该仪器前，请您详细地阅读本使用说明书，将可帮助您熟练地使用本仪器。



我们的宗旨是不断地改进和完善公司的产品，因此您所使用的仪器可能与使用说明书有少许的差别。如果有改动的话，我们会用附页方式告知，敬请谅解！您有不清楚之处，请与公司售后服务部联络，

我们定会满足您的要求。



由于输入输出端子、测试柱等均有可能带电压，您在插拔测试线、电源插座时，会产生电火花，小心电击，避免触电危险，注意人身安全！

## ◆ 慎重保证

本公司生产的产品，在发货之日起三个月内，如产品出现缺陷，实行包换。三年（包括三年）内如产品出现缺陷，实行免费维修。三年以上如产品出现缺陷，实行有偿终身维修。

## ◆ 安全要求

请阅读下列安全注意事项，以免人身伤害，并防止本产品或与其相连接的任何其它产品受到损坏。为了避免可能发生的危险，本产品只可在规定的范围内使用。

***只有合格的技术人员才可执行维修。***

### 一防止火灾或人身伤害

**使用适当的电源线。**只可使用本产品专用、并且符合本产品规格的电源线。

**正确地连接和断开。**当测试导线与带电端子连接时，请勿随意连接或断开测试导线。

**产品接地。**本产品除通过电源线接地导线接地外，产品外壳的接地柱必须接地。为了防止电击，接地导体必须与地面相连。在与本产品输入或输出终端连接前，应确保本产品已正确接地。

**注意所有终端的额定值。**为了防止火灾或电击危险，请注意本产品的所有额定值和标记。在对本产品进行连接之前，请阅读本产品使用说明书，以便进一步了解有关额定值的信息。

请勿在无仪器盖板时操作。如盖板或面板已卸下，请勿操作本产品。

使用适当的保险丝。只可使用符合本产品规定类型和额定值的保险丝。

避免接触裸露电路和带电金属。产品有电时，请勿触摸裸露的接点和部位。

在有可疑的故障时，请勿操作。如怀疑本产品有损坏，请本公司维修人员进行检查，切勿继续操作。

请勿在潮湿环境下操作。

请勿在易爆环境中操作。

保持产品表面清洁和干燥。

## 一 安全术语

---

**警告：**警告字句指出可能造成人身伤亡的状况或做法。

---

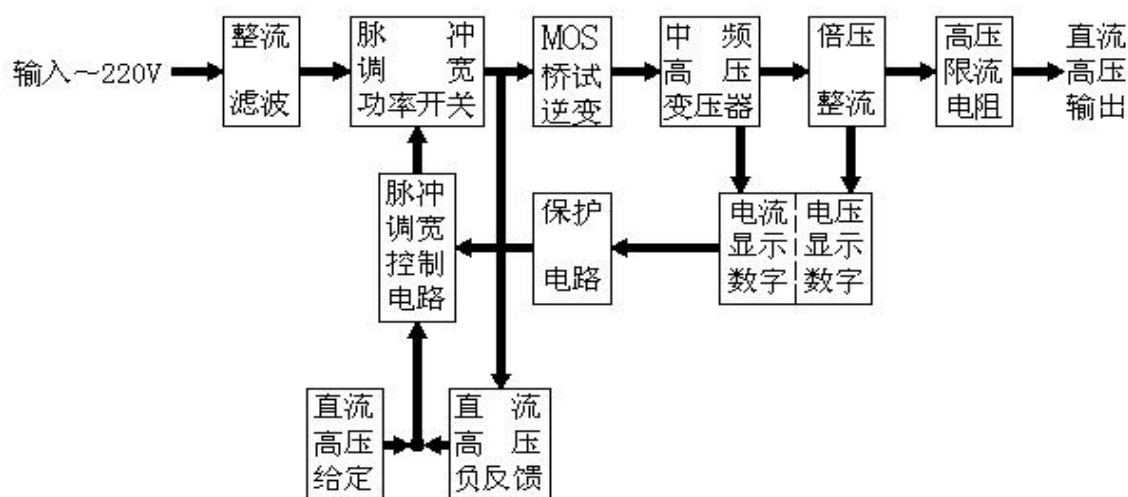
**小心：**小心字句指出可能造成本产品或其它财产损坏的状况或做法。

---

## 一、简介

YTCZG 系列直流高压发生器是根据新的中国电力行业标准 DL/T848.1-2004 《直流高压发生器通用技术条件》设计制造的新一代便携式直流高压试验器。主要适用于电力部门、工矿、冶金、钢铁等企业动力部门对氧化锌避雷器、电力电缆、变压器、发电机等高压电气设备进行直流耐压试验。

## 二、工作原理框图



## 三、主要技术参数特点

### 1. 技术特点：

- 机箱采用铝合金机箱。
- 采用中频倍压电路，应用 PWM 脉宽调制技术和大功率 IGBT 器件。
- 采用电压大反馈，输出电压稳定度高，纹波系数 $\leq 0.5\%$ 。
- 全量程平滑调压，电压调节精度好，调节精度 $\leq 0.5\%$ ，稳定度 $\leq 1\%$ ，电压电流误差 $\pm (1.5\% \pm 2 \text{ 个字})$ ，电流误差 $\pm (1.5\% \pm 2 \text{ 个字})$ 。
- 升压电位器零起升压。
- $0.75U_{DC1mA}$  功能按钮，方便氧化锌避雷器试验，精度 $\pm (1.5\% \pm 2 \text{ 个字})$ 。
- 过压保护采用拔码设定，一目了然，误差 $\pm 2\%$ 。

- 倍压采用新型材料，轻巧、坚固。外表涂特种绝缘材料，电气性能好，防潮能力强。
- YTCZG 产品符合 DL/T848.1-2004 技术要求，并经电力部电气设备质量检测测试中心型式试验，严格执行企标出厂。

## 2. 技术参数：

### 2.1 一体机

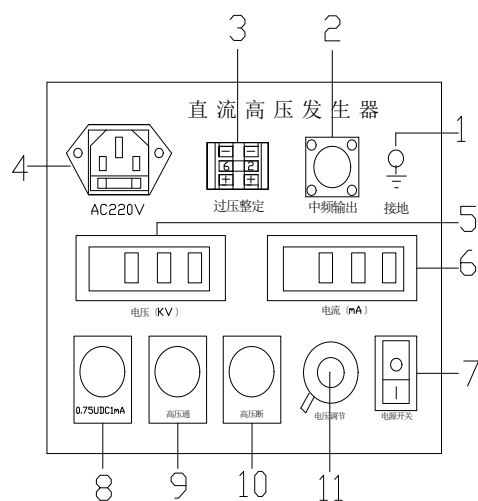
规格 技术参数	60/2	60/3	60/5	120/2	120/3	120/5
额定电压 (kV)	60	60	60	120	120	120
额定电流 (mA)	2	3	5	2	3	5
额定功率 (W)	120	180	300	240	360	600
机箱重量 (kg)	3.5	4.0	4.0	4	4.5	4.5
倍压重量 (kg)	6	6	6	7	7	7
倍压高度 (mm)	440	440	440	535	535	535
电压测量精度	数显表 $\pm (1.5\% \text{ 读数} \pm 2 \text{ 个字})$					
电流测量精度	数显表 $\pm (1.5\% \text{ 读数} \pm 2 \text{ 个字})$					
波纹系数	$\leq 0.5\%$					
电压稳定度	随机波动，电源电压变化 $\pm 10\%$ 时 $\leq 1\%$					
过载能力	空载电压可超出额定电压 10% 使用 10 分钟 最大充电电流为 1.25 倍额定电流					
电源	单相交流 50HZ 220V $\pm 10\%$					
工作方式	间断使用					
	一次连续时间为 10 分钟					
工作环境	温度：0~40℃					
	相对湿度：室温为 25℃ 时不大于 85%（无凝露）					
	海拔高度：1500 米以下					
结构特点	环氧玻璃钢电气绝缘倍压筒					
	空气绝缘、无泄漏之虑					

操作箱特点	高精度 0.75UDC1mA 单触按钮（精度 $\leq 2.0\%$ ）
	最适合氧化锌避雷器试验
	过压保护采用拨置，一目了然
	机箱倍压放置一个铝合金箱，整机一手可提

注：因产品不断更新，不另行通知，以实样为准，本公司保留解释权。

## 四、产品功能说明

### (1) . 控制箱面板示意图

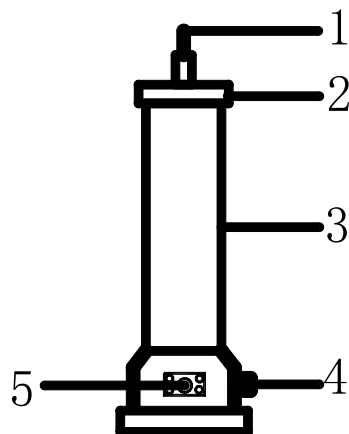


1. 控制箱接地端子：控制箱接地端子与倍压筒接地端子及试品接地联接为一点后再与接地网相连。
2. 中频及测量电缆快速联接插座：用于机箱与倍压部分的联接。联接时只需将电缆插头顺时针方向转动到位，拆线时只需逆时针转动电缆插头。
3. 过压整定拨盘开关：用于设定过电压保护值。拨盘开关所显示单位为 kV，设定值为试验电压 1.1 倍。
4. 电源输入插座：将随机配置的电源线与电源输入插座相联。（交流 220V  $\pm 10\%$ ，

插座内自带保险管。)

5. 数显电压表：数字显示直流高压输出电压。
6. 数显电流表：数字显示直流高压输出电流。
7. 电源开关：向前按下，电源接通，红灯亮。反之为关断。
8. 黄灯按钮：此功能是专门为氧化锌避雷器快速测量 0.75UDc1mA 用。绿灯亮时有效。当按下黄色按钮后黄灯亮，输出高压降至原来 0.75%，并保持此状态。按下红色按钮，黄灯、绿灯均灭，高压切断并退出 0.75 倍状态。
9. 绿灯按钮：高压接通按钮、高压指示灯。在红灯亮的状态下，按下绿色按钮后，绿灯亮红灯灭，表示高压回路接通，此时可升压。此按钮须在电压调节电位器回零状态下才有效。如按下绿色按钮，绿灯亮红灯仍亮，但松开按钮绿灯灭红灯亮，表示机内保护电路已工作。
10. 红灯按钮：红灯亮，表示电源已接通及高压断开。在绿灯亮状态下按下红色按钮，绿灯灭红灯亮，高压回路切断。
11. 电压调节电位器：该电位器为多圈电位器。顺时针旋转为升压，反之为降压。此电位器具备控制电子零位保护功能，因此升压前必须先回零。

(2) . 倍压筒示意图

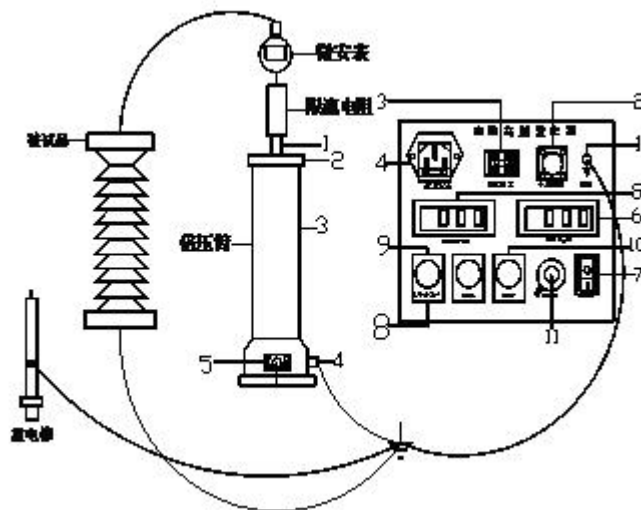


1. 高压引出接线柱（可连接微安表或限流电阻）
2. 倍压筒顶盖



3. 倍压筒
4. 接地端子
5. 中频连接端子

### (3) 试验回路连接图



## 五、操作步骤

### 如做容性、感性，负载试验时，一定要接上限流电阻。

1. 试验器在使用前应检查其完好性，联接电缆不应有断路和短路，设备无破裂等损坏。
2. 将机箱、倍压筒放置到合适位置分别联接好电源线、电缆线和接地线，保护接地线与工作接地线以及放电棒的接地线均应单独接到试品的地线上（即一点接地）。严禁各接地线相互串联。为此，应使用 DHV 专用接地线。
3. 电源开关放在关断位置并检查调压电位器应在零位。过电压保护整定值一般为试验电压的 1.1 倍。
4. 空载升压验证过电压保护整定是否灵敏。
5. 接通电源开关，此时红灯亮，表示电源接通。
6. 按绿色按钮，则绿灯亮，表示高压接通。
7. 顺时针方向平缓调节调压电位器，输出端即从零开始升压，升至所需电压后，按规定时间记录电流表读数，并检查控制箱及高压输出线有无异常现象及声响。

8. 降压，将调压电位器回零后，随即按红色按钮，切断高压并关闭电源开关。
9. 对试品进行泄漏及直流耐压试验。在进行检查试验确认试验器无异常情况后，即可开始进行试品的泄漏及直流耐压试验。将试品、地线等联接好，检查无误后即打开电源。
10. 升压至所需电压或电流。升压速度以每秒 3—5kV 试验电压为宜。对于大电容试品升压时还需监视电流表充电电流不超过试验器的最大充电电流。对小电容试品如氧化锌避雷器、磁吹避雷器等先升至所需电压(电流)的 95%，再缓慢仔细升至所需的电压(电流)。然后从数显表上读出电压(电流)值。如需对氧化锌避雷器进行 0.75UDC—1mA 测量时，先升至 UDC1mA 电压值，然后按下黄色按钮，此时电压即降至原来的 75%，并保持此状态。此时可读取电流。测量完毕后，调压电位器逆时针回到零，按下绿色按钮。需再次升压时按红色按钮即可。

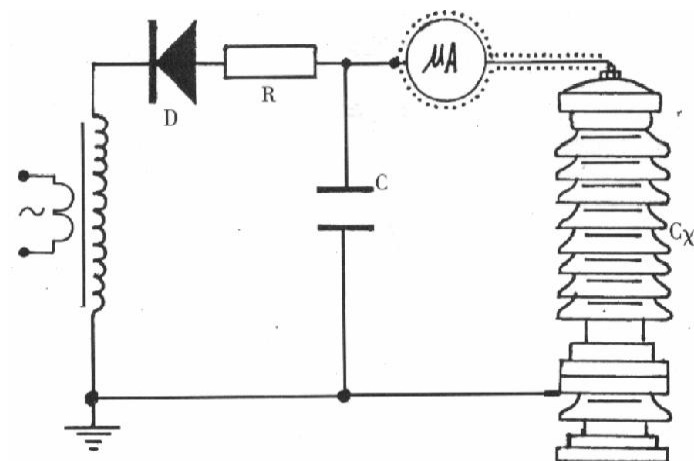
**必要时用外接高压分压器比对控制箱上的电压。**

11. 试验完毕，降压，关闭电源。

## 12. 几种测量方法

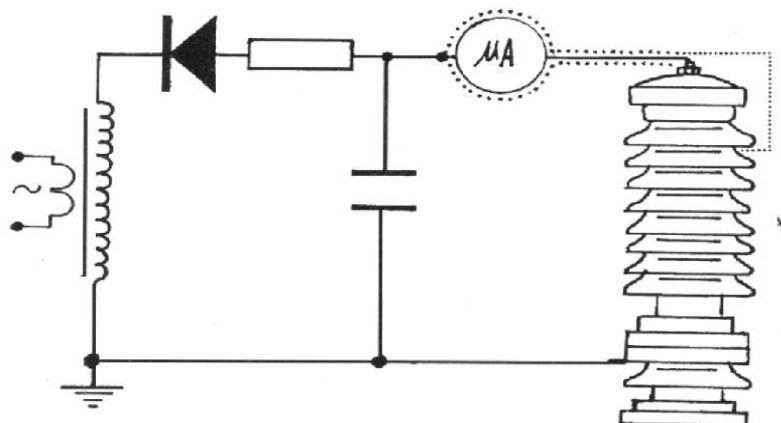
a. 一般测量时，当接好线后，先把联接试品的线悬空，升到试验电压后读取空试时的电晕和杂散电流  $I$ ，然后接上试品升到试验电压读取总电流  $I_1$ ；试品泄漏电流： $I_0 = I_1 - I'$

b. 当需要精确测量被试品泄漏电流时，则应在高压侧串入高压微安表(见下图)

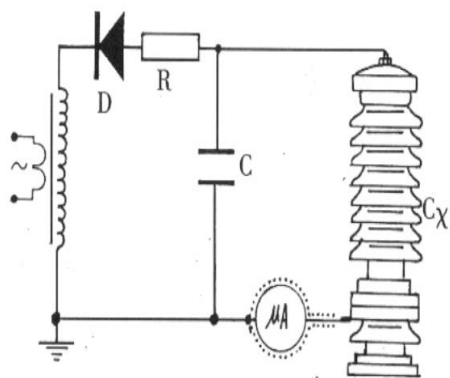
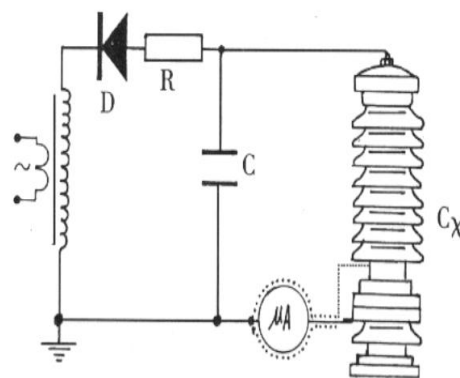


微安表接入试品 CX 高压侧接线图

微安表必须有金属屏蔽，应采用屏蔽线与试品联接。高压引线的屏蔽引出应与仪表端的屏蔽紧密联接。如果试品表面污秽要排除试品表面泄漏电流的影响可在试品高电位端用裸金属软线紧密绕几圈后与高压引线的屏蔽相联接(见下图)。

图 7b 排除试品  $C_X$  表面影响接线图

c. 对氧化锌、磁吹避雷器等试品接地端可拆开的情况下，也可采用在试品的底部(地电位侧)串入电流表进行测量的方式。当要排除试品表面泄漏电流的影响，可用软的裸铜线在试品地电位端绕上几圈并与屏蔽线的屏蔽相联接(见下图)

图 8a 微安表接入试品  $C_X$  底部的接线图图 8b 排除试品  $C_X$  表面影响接线图

13. 对于氧化锌避雷器等小电容试品一般通过测压电阻放电时间很快。而对电缆等大电容试品一般要待试品电压自放电至试验电压的 20% 以下，再通过配套的放电棒进行放电。待试品充分放电后挂好接地线，才允许进行高压引线的拆除和更换接线工作。

#### 14. 保护动作后的操作

在使用过程中发现绿灯灭，红灯亮，电压下降，即为有关保护动作。此时应关闭电源开关，面板指示灯均不亮。将调压电位器退回零位，一分钟后待机内低压电容器充分放电后才允许再次打开电源开关。重新进行空载试验并查明情况后再次可再次升压试验。

## 六、故障检查与处理

	现 象	原 因	处 理
1	电源开关接通后红灯不亮且风扇不转。	1 电源线开路。 2 电源保险丝熔断。	更换电源线。 更换保险丝。
2	按绿色按钮绿灯不亮。	调压电位器未回零。	电位器回零。
3	按绿色按钮绿灯亮，一升压红灯灭，绿灯亮。	高压输出端搭地试品短路。	检查输出电缆。 检查被试品。
4	升压过程中红灯灭，绿灯亮。	试品放电或击穿，过压或过流保护动作。	检查被试品。 重新设置整定值。

## 七、产品成套性

1. 控制箱	1 台
2. 高压倍压筒	1 节
3. 使用说明书	1 份
4. 产品检验合格证	1 份
5. 备用熔断丝	若干个
6. 电源电缆	1 根
7. 专用接地线	1 组
8. 放电棒	1 根
9. 限流电阻	1 根
10. 微安表	1 套

## 八、质量保证

1. 我公司提供的仪器设备均能满足需方的要求，并无偿提供售前技术服务。
2. 我公司产品在生产过程中得到有效的检验和控制，严格按 ISO9001 质量体系生产服务出厂。
3. 我公司产品质量均满足我公司的企业标准和相关国家标准。